

- En plus des vérifications courantes à chaque utilisation, un EPI doit régulièrement subir une vérification approfondie, réalisée par une personne compétente. Petzl recommande une vérification tous les 12 mois et après tout événement exceptionnel dans la vie du produit.
  - La vérification d'un EPI doit être réalisée avec la notice technique fournie par le fabricant.
- Télécharger la notice sur [PETZL.COM](http://PETZL.COM)

## POULIES



### 1. Antécédents connus du produit

Toute dégradation imprévue d'un EPI doit conduire à une mise en quarantaine, en attente d'une vérification approfondie.

L'utilisateur doit :

- Fournir des renseignements exacts sur les conditions d'utilisation.
- Signaler tout événement exceptionnel concernant son EPI.

(Exemples : chute ou arrêt d'une chute, utilisation ou stockage à températures extrêmes, modification hors des ateliers du fabricant...)

### 2. Observations préalables

Vérifiez la présence et la lisibilité du numéro de série et du marquage CE.

**Attention**, la codification du numéro individuel évolue sur nos produits. Deux types de codification vont cohabiter.

Voir ci-dessous le détail de chacune des codifications de numéros individuels.

Codification A :

	<b>00 000 AA 0000</b>
Année de fabrication	..... ..... ..... ..... .....
Jour de fabrication	..... ..... ..... ..... .....
Nom du contrôleur	..... ..... ..... ..... .....
Incrémentation	..... ..... ..... ..... .....

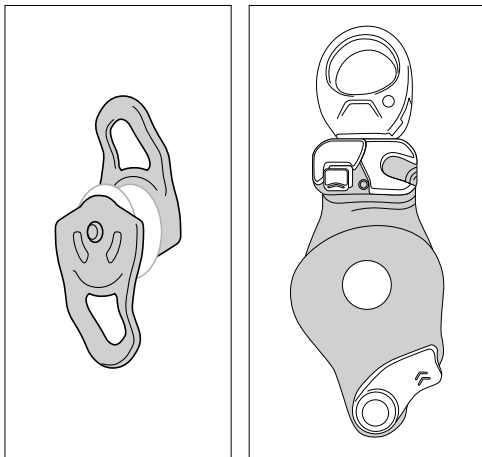
Codification B :

	<b>00 A 0000000 000</b>
Année de fabrication	..... ..... ..... ..... .....
Mois de fabrication	..... ..... ..... ..... .....
Numéro de lot	..... ..... ..... ..... .....
Incrémentation	..... ..... ..... ..... .....

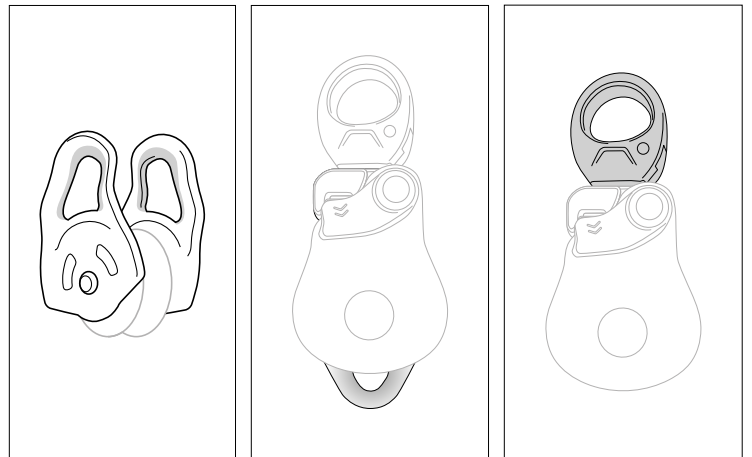
Vérifiez que la durée de vie du produit n'est pas dépassée.

Comparez avec un appareil neuf l'absence de modification ou perte d'un élément.

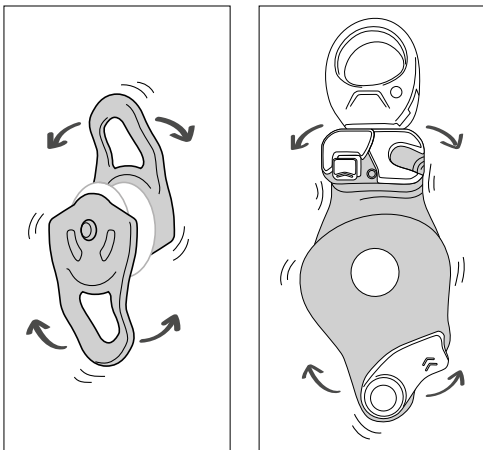
### 3. Vérification de l'état des flasques



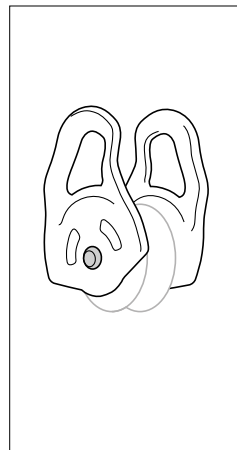
- Vérifiez l'état des flasques (marques, déformations, fissures, usures, corrosion).



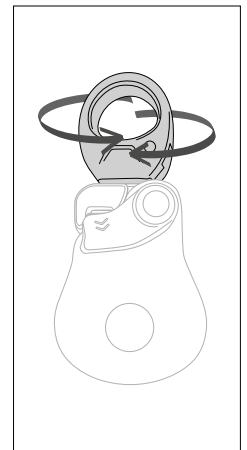
- Vérifiez l'état des trous de connexion (marques, déformations, fissures, usures, corrosion...).



- Pour les poulies à flasques mobiles, vérifiez la bonne rotation des flasques.

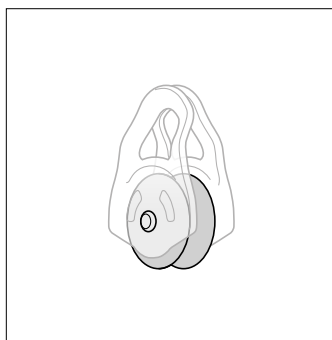


- Vérifiez l'état des rivets (marques, déformations, fissures, corrosion, absence de jeu...).

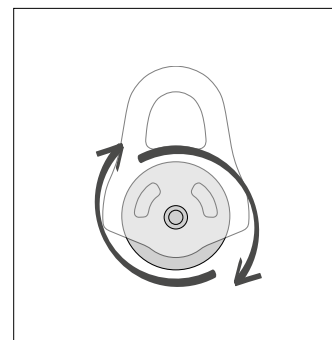


- Vérifiez l'état (marques, déformations, fissures, usures, corrosion) et la rotation de l'émerillon dans les deux sens.

### 4. Vérification de l'état du/des réa(s)

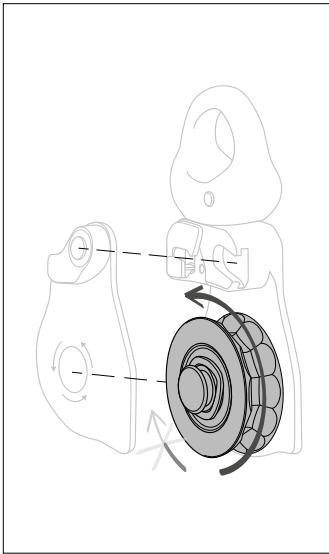


- Vérifiez l'état du réa (marques, déformations, fissures, corrosion, usure, absence de corps étrangers...).

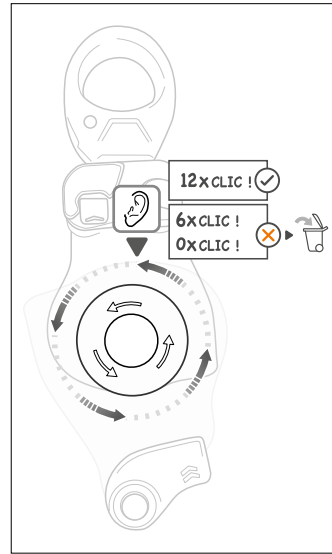


- Vérifiez que le réa tourne librement dans les deux sens.

### Réa sur roue libre, SPIN L1D

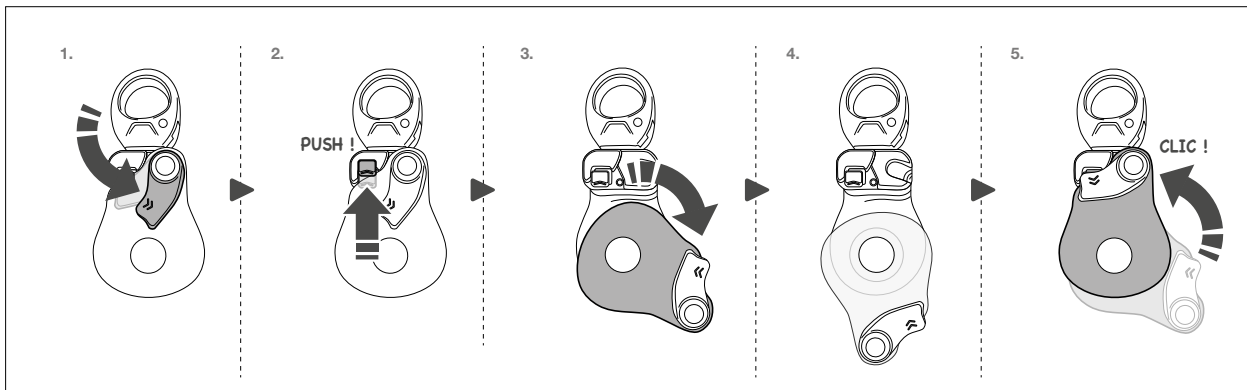


- Vérifiez l'état de la roue libre (marques, déformations, fissures, usures, corrosion...). Vérifiez que le réa tourne dans le sens souhaité et bloque dans l'autre sens.



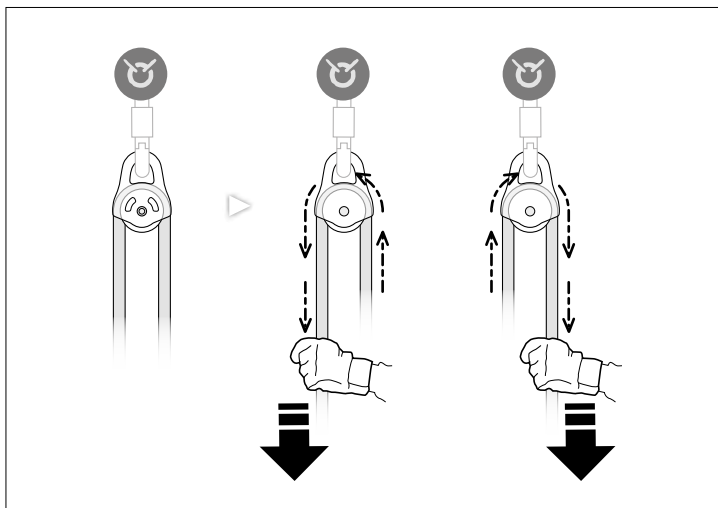
- Comptez le nombre de clics de la roue libre. Vous devez entendre 12 clics sur un tour.

### 5. Vérification du système d'ouverture et verrouillage des flasques



- Vérifiez l'état et le fonctionnement du système de verrouillage (marques, déformations, encrassement, efficacité du ou des ressorts de rappel).

### 6. Vérification fonctionnelle



- Installez votre poulie sur un ancrage et installez une corde compatible autour du réa.
- Faites circuler la corde dans les deux sens.