

MICRO TRAXION

CE 0082

EN 567

EAC

UIAA

individually tested

Patented

EN 567 compact progress capture pulley

Poulie bloqueur compacte sur roulements à billes EN 567



8 < Ø < 11 mm



WARNING

Activities involving the use of this equipment are inherently dangerous. You are responsible for your own actions and decisions.

- Before using this equipment, you must:
 - Read and understand all Instructions for Use.
 - Get specific training in its proper use.
 - Become acquainted with its capabilities and limitations.
 - Understand and accept the risks involved.



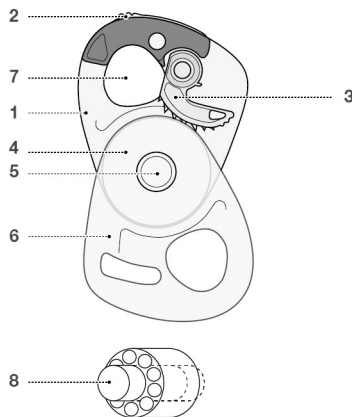
FAILURE TO HEED ANY OF THESE WARNINGS MAY RESULT IN SEVERE INJURY OR DEATH.

1. Field of application (text part)

Champ d'application (partie texte)

2. Nomenclature

Nomenclature



3. Inspection, points to verify

Contrôle, points à vérifier



PPE checking

Vérification EPI

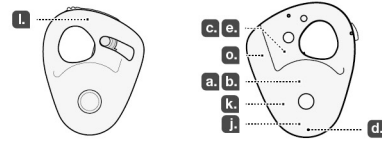
PETZL.COM



4. Compatibility (text part)

Compatibilité (partie texte)

Traceability and markings / Traçabilité et marquage



CE 0082

a. Body controlling the manufacture of this PPE
 b. Notified body that carried out the EU type examination
APAVE SUDEUROPE SAS
 8 rue Jean-Jacques Vernazza
 Z.A.C. Saumaty-Séon - CS 60193
 13322 Marseille CEDEX 16
 N°0082

c. Traceability: datamatrix

d. Rope diameter

e. Serial number
 YY M 0000000 000
 f. Year of manufacture
 g. Month of manufacture
 h. Batch number
 i. Individual Identifier

j. Standards
 k. Carefully read the instructions for use
 l. Model identification
 m. Load
 n. Hand
 o. Manufacturer address

PETZL.COM



Latest version



Other languages



Technical tips



PPE checking

Warning symbols
 Panneaux d'alertes



(1)



(2)



(3)



(4)

PETZL
 F-38920 Crolles
 Cédex 105A
 PETZL.COM
 ISO 9001
 © Petzl

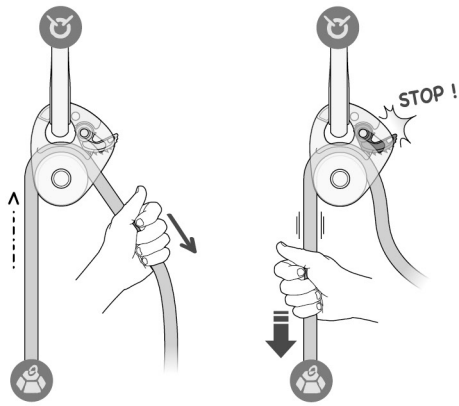


Fondation

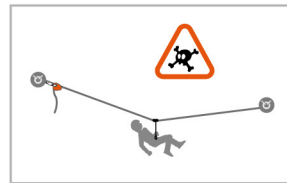
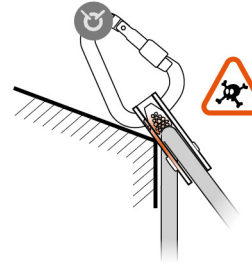
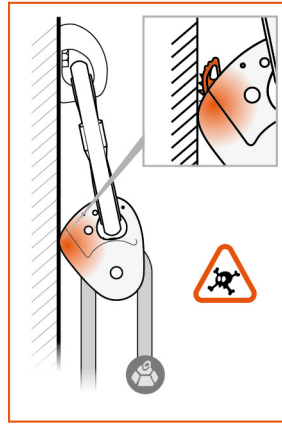
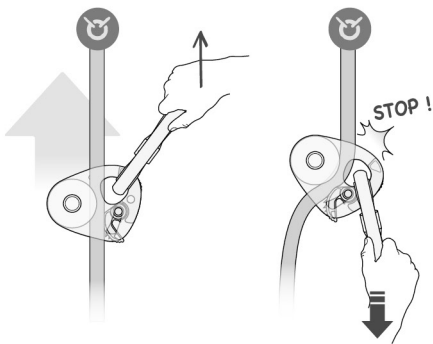
Sustaining our Community
 Au service de la Communauté
FONDATION-PETZL.ORG

5. Function principle and test
Principe et test de fonctionnement

Progress capture pulley / Poulie bloqueur

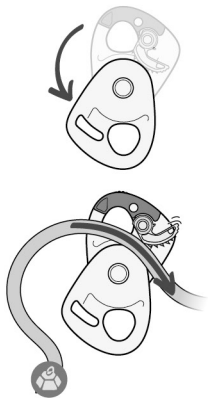


Ascender / Bloqueur

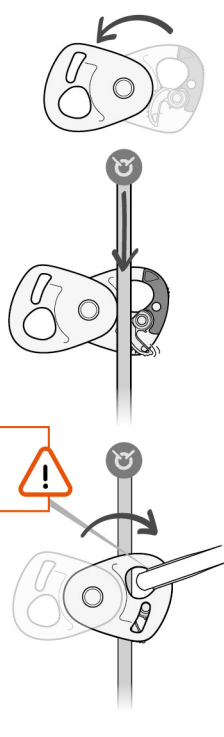


6. Installing the pulley
Mise en place de la poulie

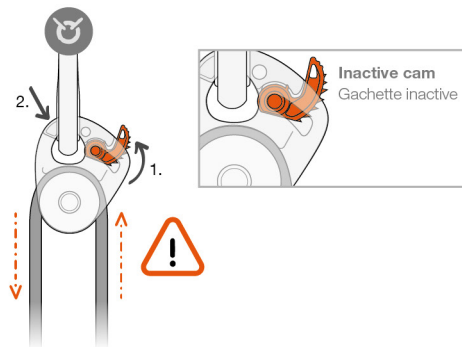
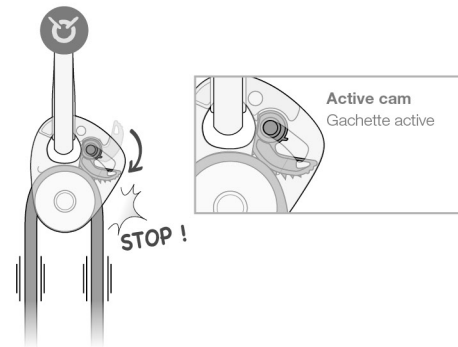
Progress capture pulley
Poulie bloqueur



Ascender
Bloqueur

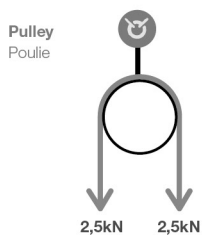


Cam positions
Positions de la gachette

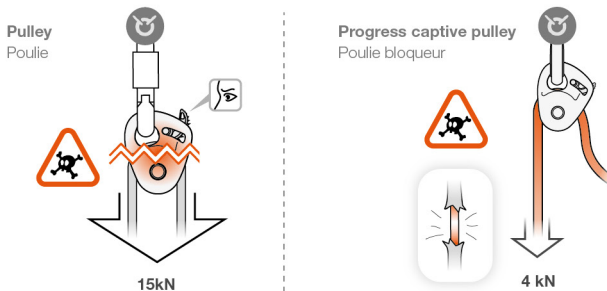


7. Resistance
Résistance

Working load limit
Valeur d'utilisation maxi

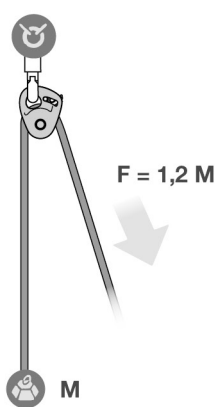


Breaking load
Charge de rupture

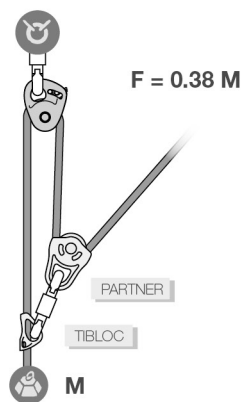


8. Uses
Usages

8a. Hauling / Hissage



8b. Hauling / Mouflage



8c. Ascending the rope / Montée sur corde



9. Additional information
Informations complémentaires

A. Lifetime / Durée de vie



B. Acceptable T°
T° tolérées



C. Precautions for use / Précautions d'usage



D. Cleaning / Nettoyage



E. Drying / Séchage



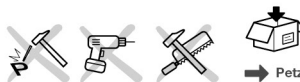
F. Storage - Transport
Stockage - transport



G. Maintenance
Entretien



H. Modifications - Repairs
Modifications - Réparations



I. FAQ - Contact
Questions - Contact



These instructions explain how to correctly use your equipment. Only certain techniques and uses are described.

The warning symbols inform you of some potential dangers related to the use of your equipment, but it is impossible to describe them all. Check Petzl.com for updates and additional information.

You are responsible for heeding each warning and using your equipment correctly. Any misuse of this equipment will create additional dangers. Contact Petzl if you have any doubts or difficulty understanding these instructions.

1. Field of application

This equipment is personal protective equipment (PPE) used for fall protection. EN 567 compact progress capture pulley, ball bearing. This product must not be pushed beyond its limits, nor be used for any purpose other than that for which it is designed.

Responsibility

WARNING

Activities involving the use of this equipment are inherently dangerous. You are responsible for your own actions, decisions and safety.

Before using this equipment, you must:

- Read and understand all Instructions for Use.
- Get specific training in its proper use.
- Become acquainted with its capabilities and limitations.
- Understand and accept the risks involved.

Failure to heed any of these warnings may result in severe injury or death.

This product must only be used by competent and responsible persons, or those placed under the direct and visual control of a competent and responsible person. You are responsible for your actions, your decisions and your safety and you assume the consequences of same. If you are not able, or not in a position to assume this responsibility, or if you do not fully understand the Instructions for Use, do not use this equipment.

2. Nomenclature

(1) Fixed side plate, (2) Button, (3) Cam, (4) Sheave, (5) Axle, (6) Moving side plate, (7) Attachment hole, (8) Ball bearing.

Principal materials: aluminum, stainless steel.

3. Inspection, points to verify

Petzl recommends a detailed inspection by a competent person at least once every 12 months (depending on current regulations in your country, and your conditions of usage). Follow the procedures described at Petzl.com. Record the results on your PPE inspection form: type, model, manufacturer contact info, serial number or individual number, dates: manufacture, purchase, first use, next periodic inspection; problems, comments, inspector's name and signature.

Before each use

Verify that the product has no cracks, deformation, marks, wear, corrosion...

Verify the condition of the sheave and that it is working properly.

Check the axle and that the moving side plate is properly aligned.

Check the movement of the cam and the effectiveness of its spring. Warning: do not use your MICRO TRAXION if it has missing or worn-out teeth. Make sure there are no foreign objects in the mechanism.

During use

It is important to regularly monitor the condition of the product and its connections to the other equipment in the system. Make sure that all items of equipment are correctly positioned with respect to each other.

Beware of foreign bodies (mud, snow, ice, debris...) that could impede the operation of the cam.

Warning: locking effectiveness can vary depending on the state of the rope (wear, moisture, ice...).

Visual verification: warning, when the cam appears to be well outside the body of the device, the progress capture function is disabled.

Contact Petzl if there is any doubt about the condition of this product.

4. Compatibility

Verify that this product is compatible with the other elements of the system in your application (compatible = good functional interaction).

Ropes

The MICRO TRAXION works on 8 to 11 mm diameter kernmantel ropes (EN 892 dynamic, EN 1891 semi-static).

Connector

Use a locking connector, preferably oval or pear-shaped. Verify that your connector is compatible with the MICRO TRAXION. Make sure that the connector is always loaded on its major axis.

5. Function principle and test

The MICRO TRAXION allows the rope to slide in one direction, and locks in the other direction. The cam's teeth initiate the clamping action, then the rope is pinched against the sheave, and locks.

6. Installing the MICRO TRAXION

Install the rope without manipulating the cam: press the rope to move the cam in the opening direction. Verify that the rope locks in the desired direction.

Warning: the MICRO TRAXION must be attached without any obstruction.

To remove from the rope

Remove the connector, open the moving side plate. Slide the device upward while separating it from the rope. The rope will naturally free itself from the cam.

Cam positions

To disable the progress capture function, raise the cam and press the button. Release the button to hold the cam in the raised position.

To enable the progress capture function, press the button again.

7. Strength

Working load limit when used as pulley: 5 kN.

Breaking strength when used as pulley: 15 kN.

Breaking strength when used as progress capture pulley: 4 kN.

Efficiency: 91 %.

8. Uses

8a. Hauling

8b. Hauling

8c. Rope ascent

Warning: do not climb above the rope clamp or the anchor point and keep your rope under tension. In case of a fall, the energy is absorbed by the rope. Shock loading must absolutely be avoided when close to the anchor.

Disabling the progress capture function

To use the MICRO TRAXION as a simple pulley, disable the progress capture function (see cam positions drawings).

Warning: except for simple pulley usage, disabling the progress capture function presents a fall hazard for the user or the load.

9. Additional information

This product meets the requirements of Regulation (EU) 2016/425 on personal protective equipment. The EU declaration of conformity is available at Petzl.com.

When to retire your equipment:

WARNING: an exceptional event can lead you to retire a product after only one use, depending on the type and intensity of usage and the environment of usage (harsh environments, marine environment, sharp edges, extreme temperatures, chemicals...).

A product must be retired when:

- It has been subjected to a major fall (or load).
- It fails to pass inspection. You have any doubt as to its reliability.
- You do not know its full usage history.

- When it becomes obsolete due to changes in legislation, standards, technique or incompatibility with other equipment...

Destroy these products to prevent further use.

Icons:

A. Unlimited lifetime - B. Acceptable temperatures - C. Usage precautions

- D. Cleaning - E. Drying - F. Storage/transport - G. Maintenance - H.

Modifications/repairs (prohibited outside of Petzl facilities, except replacement parts) - **I. Questions/contact**

3-year guarantee

Against any material or manufacturing defect. Exclusions: normal wear and tear, oxidation, modifications or alterations, incorrect storage, poor maintenance, negligence, uses for which this product is not designed.

Warning symbols

1. Situation presenting an imminent risk of serious injury or death. 2. Exposure to a potential risk of accident or injury. 3. Important information on the functioning or performance of your product. 4. Equipment incompatibility.

Traceability and markings

a. Body controlling the manufacture of this PPE - b. Notified body performing the EU type exam - c. Traceability: datamatrix - d. Diameter - e. Serial number - f. Year of manufacture - g. Month of manufacture - h. Control or name of inspector - i. Incrementation - j. Standards - k. Read the Instructions for Use carefully - l. Model identification - m. Load - n. Hand - o. Manufacturer address

FR

Cette notice explique comment utiliser correctement votre équipement. Seuls certains usages et techniques sont présentés.

Les panneaux d'alerte vous informent de certains dangers potentiels liés à l'utilisation de votre équipement, mais il est impossible de tous les décrire. Prenez connaissance des mises à jour et informations complémentaires sur Petzl.com. Vous êtes responsable de la prise en compte de chaque alerte et de l'usage correct de votre équipement. Toute mauvaise utilisation de cet équipement sera à l'origine de dangers additionnels. Contactez Petzl si vous avez des doutes ou des difficultés de compréhension.

1. Champ d'application

Équipement de protection individuelle (EPI) contre les chutes de hauteur.

Poulie-bloqueur compacte sur roulement à billes EN 567.

Ce produit ne doit pas être sollicité au-delà de ses limites ou dans toute autre situation que celle pour laquelle il est prévu.

Responsabilité

ATTENTION

Les activités impliquant l'utilisation de cet équipement sont par nature dangereuses.

Vous êtes responsable de vos actes, de vos décisions et de votre sécurité.

Avant d'utiliser cet équipement, vous devez :

- Lire et comprendre toutes les instructions d'utilisation.
- Vous former spécifiquement à l'utilisation de cet équipement.
- Vous familiariser avec votre équipement, apprendre à connaître ses performances et ses limites.
- Comprendre et accepter les risques induits.

Le non-respect d'un seul de ces avertissements peut être la cause de blessures graves ou mortelles.

Ce produit ne doit être utilisé que par des personnes compétentes et avisées ou placées sous le contrôle visuel direct d'une personne compétente et avisée. Vous êtes responsable de vos actes, de vos décisions et de votre sécurité et en assumez les conséquences. Si vous n'êtes pas en mesure d'assumer cette responsabilité, ou si vous n'avez pas bien compris les instructions d'utilisation, n'utilisez pas cet équipement.

2. Nomenclature

(1) Flasque fixe, (2) Bouton, (3) Gâchette, (4) Réa, (5) Axe d'ouverture, (6) Flasque mobile, (7) Trou de connexion, (8) Roulement à billes.

Matériaux principaux : aluminium, acier inoxydable.

3. Contrôle, points à vérifier

Petzl conseille une vérification approfondie, par une personne compétente, au minimum tous les 12 mois (en fonction de la réglementation en vigueur dans votre pays et de vos conditions d'utilisation). Respectez les modes opératoires décrits sur le site Petzl.com. Enregistrez les résultats sur la fiche de vie de votre EPI : type, modèle, coordonnées du fabricant, numéro de série ou numéro individuel, dates : fabrication, achat, première utilisation, prochains examens périodiques, défauts, remarques, nom et signature du contrôleur.

Avant toute utilisation

Vérifiez sur le produit l'absence de fissures, déformations, marques, usure, corrosion...

Vérifiez l'état du réa et son bon fonctionnement.

Vérifiez l'axe d'ouverture et le bon alignement du flasque mobile.

Contrôlez la mobilité de la gâchette et l'efficacité de son ressort. Attention, si des dents sont usées ou manquantes, n'utilisez plus votre MICRO TRAXION.

Vérifiez l'absence de corps étrangers dans le mécanisme.

Pendant l'utilisation

Il est important de contrôler régulièrement l'état du produit et de ses connexions avec les autres équipements du système. Assurez-vous du bon positionnement des équipements les uns par rapport aux autres.

Attention aux objets étrangers (boue, neige, glace, débris...) qui pourraient gêner le fonctionnement de la gâchette.

Attention, la qualité du blocage peut varier en fonction de l'état de la corde (usure, humidité, glace...).

Vérification visuelle : attention, lorsque la gâchette apparaît nettement en dehors du corps de l'appareil, la fonction bloqueur est désactivée.

Contactez Petzl en cas de doute.

4. Compatibilité

Vérifiez la compatibilité de ce produit avec les autres éléments du système dans votre application (compatibilité = bonne interaction fonctionnelle).

Cordes

La MICRO TRAXION fonctionne sur cordes (âme + gaine) de 8 à 11 mm de diamètre (dynamiques EN 892, semi-statiques EN 1891).

Connecteur

Utilisez un connecteur à verrouillage, de préférence de forme ovale ou en poire. Vérifiez la compatibilité de votre connecteur avec la MICRO TRAXION. Veillez à ce que le connecteur travaille toujours selon le grand axe.

5. Principe et test de fonctionnement

La MICRO TRAXION permet à la corde de coulisser dans un sens et bloque dans l'autre sens. Les dents de la gâchette amorcent le serrage, puis la corde est bloquée par pincement sur le réa.

6. Mise en place de la MICRO TRAXION

Installez la corde sans manipuler la gâchette : appuyez sur la corde pour pousser la gâchette dans le sens de l'ouverture. Vérifiez que la corde est bloquée dans le sens souhaité.

Attention, la MICRO TRAXION doit être attachée librement.

Pour retirer la corde

Retirez le connecteur, faites pivoter le flasque mobile en position ouverte. Faites coulisser l'appareil vers le haut en l'écartant de la corde. La corde se libère naturellement de la gâchette.

Positions de la gâchette

Pour désactiver la fonction bloqueur, relevez la gâchette et appuyez sur le bouton. Relâchez le bouton pour maintenir la gâchette en position relevée.

Pour réactiver la fonction bloqueur, appuyez à nouveau sur le bouton.

7. Résistance

Valeur d'utilisation maximum en usage poulie : 5 kN.

Charge de nupte en usage poulie : 15 kN.

Charge de nupte en usage poulie-bloqueur : 4 kN.

Rendement : 91 %.

8. Usages

8a. Hissage

8b. Moutillage

8c. Montée sur corde

Attention, ne montez pas au-dessus du bloqueur ou du point d'amarrage et gardez votre corde tendue. En cas de chute, l'énergie est absorbée par la corde. Aucun choc toléré quand vous approchez de l'amarrage.

Désactivation de la fonction bloqueur

Pour utiliser la MICRO TRAXION en poulie simple, désactivez la fonction bloqueur (voir dessins des positions de la gâchette).

Attention, en dehors de l'usage poulie, la désactivation de la fonction bloqueur présente un danger de chute de l'utilisateur ou de la charge.

9. Informations complémentaires

Ce produit est conforme au règlement (UE) 2016/425 relatif aux équipements de protection individuelle. La déclaration de conformité UE est disponible sur Petzl.com.

Mise au rebut :

ATTENTION, un événement exceptionnel peut vous conduire à rebouter un produit après une seule utilisation (type et intensité d'utilisation, environnements d'utilisation : milieux agressifs, milieux marins, arêtes coupantes, températures extrêmes, produits chimiques...).

Un produit doit être rebuté quand :

- Il a subi une chute importante (ou effort).
 - Le résultat des vérifications du produit n'est pas satisfaisant. Vous avez un doute sur sa fiabilité.
 - Vous ne connaissez pas son historique complet d'utilisation.
 - Quand son usage est obsolète (évolution législative, normative, technique ou incompatibilité avec d'autres équipements...).
- Détruisez ces produits pour éviter une future utilisation.

Pictogrammes :

A. Durée de vie illimitée - B. Températures tolérées - C. Précautions d'usage - D. Nettoyage - E. Séchage - F. Stockage/transport - G. Entretien - H. Modifications/réparations (interdites hors des ateliers Petzl sauf pièces de rechange) - **I. Questions/contact**

Garantie 3 ans

Contre tout défaut de matière ou fabrication. Sont exclus : usure normale, oxydation, modifications ou retouches, mauvais stockage, mauvais entretien, négligences, utilisations pour lesquelles ce produit n'est pas destiné.

Panneaux d'alerte

1. Situation présentant un risque imminent de blessure grave ou mortelle. 2. Exposition à un risque potentiel d'accident ou de blessure. 3. Information importante sur le fonctionnement ou les performances de votre produit. 4. Incompatibilité matérielle.

Tracabilité et marquage

a. Organisme contrôlant la fabrication de cet EPI - b. Organisme notifié intervenant pour l'examen UE de type - c. Tracabilité : datamatrix - d. Diamètre - e. Numéro individuel - f. Année de fabrication - g. Mois de fabrication - h. Contrôle ou nom du contrôleur - i. Incrémentation - j. Normes - k. Lire attentivement la notice technique - l. Identification du modèle - m. Charge - n. Main - o. Adresse du fabricant

DE

In dieser Gebrauchsanweisung wird erklärt, wie Sie Ihr Produkt richtig verwenden. Es werden nur einige der Techniken und Verwendungen dargestellt. Die Warnhinweise informieren Sie über gewisse mögliche Gefahren bezüglich der Verwendung Ihres Produkts. Es ist jedoch nicht möglich, alle erwägbareren Fälle zu beschreiben. Bitte nehmen Sie Kenntnis von den Aktualisierungen und zusätzlichen Informationen auf Petzl.com.

Sie sind für die Beachtung der Warnhinweise und für die sachgemäße Verwendung Ihres Produkts verantwortlich. Jede fehlerhafte Verwendung des Produkts bedeutet eine zusätzliche Gefahrenquelle. Wenn Sie Zweifel haben oder etwas nicht richtig verstehen, wenden Sie sich bitte an Petzl.

1. Bestimmungsgemäßer Gebrauch

Persönliche Schutzausrüstung (PSA) zum Schutz gegen Absturz. Kompakte Umlenkrolle mit Rücklaufsperre auf gekapseltem Kugellager EN 567. Dieses Produkt darf nicht über seine Grenzen hinaus belastet werden. Es darf ausschließlich zu dem Zweck verwendet werden, für den es entworfen wurde.

Haftung

WARNUNG

Aktivitäten, bei denen diese Ausrüstung zum Einsatz kommt, sind naturgemäß gefährlich. Für Ihre Handlungen, Entscheidungen und für Ihre Sicherheit sind Sie selbst verantwortlich.

Vor dem Gebrauch dieser Ausrüstung müssen Sie:

- Die Gebrauchsanleitung vollständig lesen und verstehen.
- Fachgerecht zur richtigen Benutzung der Ausrüstung ausgebildet sein.
- Sich mit Ihrer Ausrüstung vertraut machen, die Möglichkeiten und Einschränkungen kennen lernen.
- Die mit dem Einsatz verbundenen Risiken verstehen und akzeptieren.

Die Nichtberücksichtigung auch nur einer dieser Warnungen kann zu schweren Verletzungen oder sogar Tod führen.

Dieses Produkt darf nur von kompetenten und besonnenen Personen verwendet werden oder von Personen, die unter der direkten Aufsicht und visuellen Kontrolle einer kompetenten und besonnenen Person stehen.

Sie sind für Ihre Handlungen, Entscheidungen und für Ihre Sicherheit verantwortlich und tragen die Konsequenzen. Wenn Sie nicht in der Lage sind, diese Verantwortung zu übernehmen, oder wenn Sie die Gebrauchshinweise nicht richtig verstanden haben, benutzen Sie diese Ausrüstung nicht.

2. Benennung der Teile

- (1) Festes Seitenteil, (2) Knopf, (3) Klemmmechanismus, (4) Rolle, (5) Achse zur Öffnung des beweglichen Seitenteils, (6) Bewegliches Seitenteil, (7) Verbindungsöse, (8) Kugellager.

Materialien: Aluminium, Edelstahl.

3. Überprüfung, zu kontrollierende Punkte

Petzl empfiehlt, mindestens alle 12 Monate (entsprechend den in Ihrem Land geltenden Vorschriften und den Nutzungsbedingungen) eine eingehende Überprüfung durch eine kompetente Person durchführen zu lassen. Bitte beachten Sie die auf Petzl.com beschriebenen Vorgehensweisen. Tragen Sie die Ergebnisse in den Prüfbericht Ihrer PSA ein: Typ, Modell, Kontaktinformation des Herstellers, Seriennummer oder individuelle Nummer, Daten: Herstellung, Kauf, erste Anwendung, nächste regelmäßige Überprüfung, Probleme, Bemerkungen, Name und Unterschrift des Prüfers.

Vor jedem Einsatz

Überprüfen Sie das Produkt auf Risse, Deformierungen, Kratzer, Abnutzungs- und Korrosionserscheinungen usw.

Überprüfen Sie den Zustand der Rolle und vergewissern Sie sich, dass diese einwandfrei funktioniert.

Überprüfen Sie die Achse zur Öffnung des beweglichen Seitenteils und dessen korrekte Ausrichtung.

Überprüfen Sie die Gängigkeit des Klemmmechanismus und kontrollieren Sie, ob die Rückholfeder einwandfrei funktioniert. Achtung: Verwenden Sie die MICRO TRAXION nicht, wenn Zähne fehlen oder abgenutzt sind.

Achten Sie darauf, dass der gesamte Klemmmechanismus nicht durch Fremdkörper blockiert wird.

Während des Gebrauchs

Es ist unerlässlich, den Zustand des Produkts und seiner Verbindungen mit anderen Ausrüstungsgegenständen im System regelmäßig zu überprüfen. Stellen Sie stets sicher, dass die einzelnen Ausrüstungsgegenstände im System richtig zueinander positioniert sind.

Achtung: Stellen Sie sicher, dass keine Fremdkörper (Schlamm, Schnee, Eis, Splitter usw.) die Funktion des Nockens beeinträchtigen.

Bitte beachten Sie, dass eine einwandfreie Blockierung vom Zustand des Seils abhängig ist (abgenutztes, feuchtes, verrostetes Seil usw.).

Sichtprüfung: Achtung, wenn der Klemmmechanismus außerhalb des Gerätekörpers deutlich zu sehen ist, ist die Funktion der Rücklaufsperre deaktiviert. Sollten irgendwelche Zweifel bestehen, wenden Sie sich an Petzl.

4. Kompatibilität

Überprüfen Sie die Kompatibilität dieses Produkts mit den anderen Elementen Ihres Systems (Kompatibilität = funktionelles Zusammenspiel).

Seile

Die MICRO TRAXION ist für Kernmantelseile von 8 bis 11 mm Durchmesser (dynamische Seile EN 892 und halbstatische Seile EN 1891) geeignet.

Karabiner

Benutzen Sie einen ovalen oder birnenförmigen Verschlusskarabiner. Überprüfen Sie die Kompatibilität Ihres Karabiners mit der MICRO TRAXION. Achten Sie darauf, dass der Karabiner immer in der Längsachse belastet wird.

5. Bedienung und Funktionsprüfung

In einer Richtung rutscht die MICRO TRAXION am Seil entlang und in der anderen Richtung blockiert sie. Zuerst greifen die Zähne des Klemmmechanismus in das Seil, welches dann an der Rolle blockiert wird.

6. Installation der MICRO TRAXION

Legen Sie das Seil ein, ohne den Klemmmechanismus anzufassen: Drücken Sie gegen das Seil, um den Klemmmechanismus in Öffnungsrichtung zu schieben. Stellen Sie sicher, dass das Gerät in die gewünschte Richtung blockiert.

Achtung! Die MICRO TRAXION muss so befestigt sein, dass sie durch nichts blockiert wird.

Entfernen des Seils

Entfernen Sie den Karabiner und drehen Sie das bewegliche Seitenteil in die geöffnete Position. Schieben Sie das Gerät nach oben, indem Sie es vom Seil entfernen. So kann sich das Seil aus dem Klemmnocken befreien.

Positionen des Klemmnockens

Um die Rücklaufsperre zu deaktivieren, schieben Sie den Klemmmechanismus nach oben und drücken Sie auf den Knopf. Lassen Sie den Knopf los, um den Klemmmechanismus in geöffnete Position einzurasten.

Um die Rücklaufsperre wieder zu aktivieren, drücken Sie erneut auf den Knopf.

7. Bruchlast

Maximaler Gebrauchswert als Umlenkrolle: 5 kN.

Bruchlast als Umlenkrolle: 15 kN.

Bruchlast als Umlenkrolle mit Rücklaufsperre: 4 kN.

Wirkungsgrad: 91 %

8. Anwendung

8a. Nachziehen von Lasten

8b. Flaschenzugsystem

8c. Aufstieg am Seil

Achtung, steigen Sie nicht über die Seilklemme oder den Anschlagpunkt hinaus und achten Sie darauf, dass Ihr Seil gestrafft ist. Im Falle eines Sturzes nimmt das Seil die Sturzenergie auf. In der Nähe des Fixpunktes ist keine Sturzbelastung zulässig.

Deaktivierung der Rücklaufsperre

Deaktivieren Sie die Rücklaufsperre, um die MICRO TRAXION als Umlenkrolle zu verwenden (Positionen des Klemmnockens siehe Abbildung).
Warnung, außer bei Verwendung als Umlenkrolle besteht bei Deaktivierung der Rücklaufsperre Absturzgefahr für den Anwender bzw. für die Last.

9. Zusätzliche Informationen

Das Produkt entspricht der PSA-Verordnung (EU) 2016/425. Die EU-Konformitätserklärung ist auf Petzl.com verfügbar.

Aussondern von Ausrüstung:

ACHTUNG, außergewöhnliche Umstände können die Aussonderung eines Produkts nach einer einmaligen Anwendung erforderlich machen (Art und Intensität der Benutzung, Anwendungsbereich: aggressive Umgebungen, Meeresklima, scharfe Kanten, extreme Temperaturen, Chemikalien usw.).
In folgenden Fällen muss ein Produkt aussondert werden:

- Nach einem schweren Sturz (oder Belastung).
- Das Überprüfungsergebnis ist nicht zufriedenstellend, das Produkt fällt bei der Überprüfung durch. Sie bezweifeln seine Zuverlässigkeit.
- Die vollständige Gebrauchsgeschichte ist nicht bekannt.
- Das Produkt ist veraltet (Änderung der gesetzlichen Bestimmungen, der Normen und der technischen Vorschriften, Inkompatibilität mit anderen Ausrüstungsgegenständen usw.).
- Zerstört und entsorgen Sie diese Produkte, um ihren weiteren Gebrauch zu verhindern.

Zeichenerklärungen:

A. Unbegrenzte Lebensdauer - B. Temperaturbeständigkeit - C.

Vorsichtsmaßnahmen - D. Reinigung - E. Trocknung - F. Lagerung/Transport - G.

Pflege - H. Änderungen/Reparaturen (außerhalb der Petzl Betriebsstätten nicht zulässig, ausgenommen Ersatzteile) - **I. Fragen/Kontakt**

3 Jahre Garantie

Auf Material- und Fabrikationsfehler. Von der Garantie ausgeschlossen sind: normale Abnutzung, Oxidation, Änderungen oder Nachbesserungen, unsachgemäße Lagerung, unsachgemäße Wartung, Nachlässigkeiten und Anwendungen, für die das Produkt nicht bestimmt ist.

Warnhinweise

1. Unmittelbare Verletzungs- oder Lebensgefahr. 2. Potenzielles Unfall- oder Verletzungsrisiko. 3. Wichtige Information über die Funktionsweise oder die Leistungsangaben Ihres Produkts. 4. Inkompatibilität zwischen Ausrüstungsgegenständen.

Rückverfolgbarkeit und Markierung

a. Die Herstellung dieser PSA überwachende Stelle - b. Benannte Stelle für die EU-Baumusterprüfung - c. Rückverfolgbarkeit: Data Matrix - d. Durchmesser - e. Individuelle Nummer - f. Herstellungsjahr - g. Herstellungsmonat - h. Prüfung oder Name des Prüfers - i. Fortlaufende Seriennummer - j. Normen - k. Lesen Sie die Gebrauchsanleitung aufmerksam durch - l. Modell-Identifizierung - m. Last - n. Hand - o. Adresse des Herstellers

IT

Questa nota informativa spiega come utilizzare correttamente il dispositivo. Solo alcune tecniche e utilizzi sono presentati.

I segnali di attenzione vi informano di alcuni potenziali pericoli legati all'utilizzo del dispositivo, ma è impossibile descriverli tutti. Prendete visione degli aggiornamenti e delle informazioni supplementari sul sito Petzl.com.

Vo siete responsabili della considerazione di ogni avviso e dell'utilizzo corretto del dispositivo. L'uso improprio di questo dispositivo causa rischi aggiuntivi. Contattare Petzl in caso di dubbi o difficoltà di comprensione.

1. Campo di applicazione

Dispositivo di protezione individuale (DPI) contro le cadute dall'alto.

Carrucola bloccante compatta su cuscinetto a sfere EN 567.

Questo prodotto non deve essere sollecitato oltre i suoi limiti o in qualsiasi altra situazione differente da quella per cui è destinato.

Responsabilità

ATTENZIONE

Le attività che comportano l'utilizzo di questo dispositivo sono per natura pericolose.

Vo siete responsabili delle vostre azioni, delle vostre decisioni e della vostra sicurezza.

Prima di utilizzare questo dispositivo, occorre:

- Leggere e comprendere tutte le istruzioni d'uso.

- Ricevere una formazione adeguata sul suo utilizzo.

- Acquisire familiarità con il dispositivo, imparare a conoscerne le prestazioni e i limiti.

- Comprendere e accettare i rischi indotti.

Il mancato rispetto di una sola di queste avvertenze può essere la causa di ferite gravi o mortali.

Questo prodotto deve essere utilizzato esclusivamente da persone competenti e addestrate o sottoposte al controllo visivo diretto di una persona competente e addestrata.

Vo siete responsabili delle vostre azioni, delle vostre decisioni e della vostra sicurezza e ve ne assumete le conseguenze. Se non siete in grado di assumervi questa responsabilità, o se non avete compreso le istruzioni d'uso, non utilizzare questo dispositivo.

2. Nomenclatura

(1) Flangia fissa, (2) Pulsante, (3) Fermo corda, (4) Puleggia, (5) Asse di apertura, (6) Flangia mobile, (7) Foro di collegamento, (8) Cuscinetto a sfere.

Materiali principali: alluminio, acciaio inossidabile.

3. Controllo, punti da verificare

Petzl raccomanda un controllo approfondito come minimo ogni 12 mesi da parte di una persona competente (in funzione della normativa in vigore nel vostro paese e delle vostre condizioni d'uso). Rispettate le procedure descritte sul sito Petzl.com. Registrate i risultati nella scheda di vita del vostro DPI: tipo, modello, dati del fabbricante, numero di serie o numero individuale; date: fabbricazione, acquisto, primo utilizzo, successive verifiche periodiche; difetti, osservazioni; nome e firma del controllore.

Prima di ogni utilizzo

Verificare sul prodotto l'assenza di fessurazioni, deformazioni, segni, usura, corrosione...

Verificare lo stato della puleggia e il suo corretto funzionamento.

Verificare l'asse di apertura e il corretto allineamento della flangia mobile.

Controllare la mobilità del fermo corda e l'efficacia della sua molla. Attenzione, se mancano dei denti o se sono usurati, non utilizzare più la MICRO TRAXION.

Verificare l'assenza di corpi estranei nel meccanismo.

Durante l'utilizzo

È importante controllare regolarmente lo stato del prodotto e dei suoi collegamenti con gli altri dispositivi del sistema. Assicurarsi del corretto posizionamento dei dispositivi gli uni rispetto agli altri.

Attenzione agli oggetti estranei (fango, neve, ghiaccio, detriti...) che potrebbero ostacolare il funzionamento del fermo corda.

Attenzione, la qualità del bloccaggio può variare in base allo stato della corda (usura, umidità, ghiaccio...).

Verifica visiva: attenzione, quando il fermo corda è ben al di fuori del corpo dell'apparecchio, la funzione bloccante è disattivata.

In caso di dubbio contattare Petzl.

4. Compatibilità

Verificare la compatibilità di questo prodotto con gli altri elementi del sistema nella vostra applicazione (compatibilità = buona interazione funzionale).

Corde

La MICRO TRAXION funziona su corde (anima + calza) da 8 a 11 mm di diametro (dinamiche EN 892, semistatiche EN 1891).

Connettore

Utilizzare un connettore con ghiera di bloccaggio, preferibilmente di forma ovale o a pera. Verificare la compatibilità di questo connettore con la MICRO TRAXION. Verificare che il connettore lavori sempre sull'asse maggiore.

5. Principio e test di funzionamento

La MICRO TRAXION permette alla corda di scorrere in un senso, mentre nell'altro blocca. I denti del fermo corda avviano il serraggio, permettendo così alla corda di essere bloccata stringendola sulla puleggia.

6. Installazione della MICRO TRAXION

Installare la corda senza usare il fermo corda: premere la corda per spingere il fermo corda nel senso dell'apertura. Verificare che la corda si blocchi nel senso desiderato.

Attenzione, la MICRO TRAXION deve essere attaccata liberamente.

Per togliere la corda

Togliere il connettore, far ruotare la flangia mobile in posizione aperta. Far scorrere l'apparecchio verso l'alto, tenendolo lontano dalla corda. La corda si libera naturalmente dal fermo corda.

Posizioni del fermo corda

Per disattivare la funzione bloccante, sollevare il fermo corda e premere il pulsante. Rilasciare il pulsante per tenere il fermo corda in posizione rialzata.

Per riattivare la funzione bloccante, premere di nuovo il pulsante.

7. Resistenza

Valore di massimo utilizzo come carrucola: 5 kN.

Carico di rottura come carrucola: 15 kN.

Carico di rottura come carrucola bloccante: 4 kN.

Rendimento: 91 %.

8. Utilizzi

8a. Sollevamento

8b. Recupero

8c. Risalita su corda

Attenzione, non salire al di sopra del bloccante o del punto di ancoraggio e tenere la corda in tensione. In caso di caduta, l'energia è assorbita dalla corda. Nessuno choc tollerato quando vi avvicinate al punto di ancoraggio.

Disattivazione della funzione bloccante

Per utilizzare la MICRO TRAXION come carrucola semplice, disattivare la funzione bloccante (vedi disegni delle posizioni del fermo corda).

Attenzione, oltre all'utilizzo come carrucola, l'inibizione della funzione bloccante comporta il pericolo di caduta dell'utilizzatore o del carico.

9. Informazioni supplementari

Questo prodotto è conforme al regolamento (UE) 2016/425 relativo ai dispositivi di protezione individuale. La dichiarazione di conformità UE è disponibile sul sito Petzl.com.

Eliminazione:

ATTENZIONE, un evento eccezionale può comportare l'eliminazione del prodotto dopo un solo utilizzo (tipo ed intensità di utilizzo, ambiente di utilizzo: ambienti aggressivi, ambiente marino, parti taglienti, temperature estreme, prodotti chimici...).

Il prodotto deve essere eliminato quando:

- Ha subito una forte caduta (o sforzo).

- Il risultato dei controlli del prodotto non è soddisfacente. Si ha un dubbio sulla sua affidabilità.

- Non si conosce l'intera storia del suo utilizzo.

- Quando il suo utilizzo è obsoleto (evoluzione delle leggi, delle normative, delle tecniche o incompatibilità con altri dispositivi...).

Distrugete i prodotti scartati per evitarne un futuro utilizzo.

Pittogrammi:

A. Durata illimitata - B. Temperature tollerate - C. Precauzioni d'uso - D. Pulizia - E. Asciugatura - F. Stoccaggio/trasporto - G. Manutenzione - H. Modifiche/riparazioni (proibite al di fuori degli stabilimenti Petzl salvo pezzi di ricambio) - **I. Domande/contatto**

Garanzia 3 anni

Contro ogni difetto di materiale o di fabbricazione. Sono esclusi: usura normale, ossidazione, modifiche o ritocchi, cattiva conservazione, manutenzione impropria, negligenze, utilizzi ai quali questo prodotto non è destinato.

Segnali di attenzione

1. Situazione che presenta un rischio imminente di lesione grave o mortale. 2. Esposizione a un rischio potenziale d'incidente o lesione. 3. Informazione importante sul funzionamento o le performance del vostro prodotto. 4. Incompatibilità materiale.

Tracciabilità e marcatura

a. Organismo che controlla la fabbricazione di questo DPI - b. Ente riconosciuto che interviene per l'esame UE di tipo - c. Tracciabilità: datamatrix - d. Diametro - e. Numero individuale - f. Anno di fabbricazione - g. Mese di fabbricazione - h. Controllo o nome del controllore - i. Incrementazione - j. Norme - k. Leggere attentamente l'istruzione tecnica - l. Identificazione di modello - m. Carico - n. Mano - o. Indirizzo del fabbricante

Este folleto explica cómo utilizar correctamente su equipo. Sólo se presentan algunas técnicas y utilizaciones.

Las señales de advertencia le informan de algunos peligros potenciales relacionados con la utilización de su equipo, pero es imposible describirlos todos. Infórmese de las actualizaciones y de la información complementaria en Petzl.com. Usted es responsable de tener en cuenta cada una de las advertencias y de utilizar correctamente su equipo. Cualquier mala utilización de este equipo originará peligros adicionales. Contacte con Petzl si tiene dudas o dificultades de comprensión.

1. Campo de aplicación

Equipo de protección individual (EPI) contra las caídas de altura. Polea bloqueadora compacta con rodamiento de bolas EN 567. Este producto no debe ser solicitado más allá de sus límites o en cualquier otra situación para la que no esté previsto.

Responsabilidad

ATENCIÓN

Las actividades que implican la utilización de este equipo son por naturaleza peligrosas.

Usted es responsable de sus actos, sus decisiones y su seguridad.

Antes de utilizar este equipo, debe:

- Leer y comprender todas las instrucciones de utilización.
- Formarse específicamente en el uso de este equipo.
- Familiarizarse con su equipo y aprender a conocer sus prestaciones y sus limitaciones.
- Comprender y aceptar los riesgos derivados.

El no respeto de una sola de estas advertencias puede ser la causa de heridas graves o mortales.

Este producto sólo debe ser utilizado por personas competentes y responsables, o que estén bajo el control visual directo de una persona competente y responsable. Usted es responsable de sus actos, sus decisiones y su seguridad y asume las consecuencias de los mismos. Si usted no está dispuesto a asumir esta responsabilidad o si no ha comprendido bien las instrucciones de utilización, no utilice este equipo.

2. Nomenclatura

(1) Placa lateral fija, (2) Botón, (3) Leva, (4) Roldana, (5) Eje de apertura, (6) Placa lateral móvil, (7) Orificio de conexión, (8) Rodamiento de bolas.

Materiales principales: aluminio y acero inoxidable.

3. Control, puntos a verificar

Petzl aconseja que una persona competente realice una revisión en profundidad cada 12 meses como mínimo (en función de la legislación en vigor en su país y de las condiciones de utilización). Respete los modos operativos descritos en Petzl.com. Registre los resultados en la ficha de revisión del EPI: tipo, modelo, nombre y dirección del fabricante, número de serie o número individual, fechas: fabricación, compra, primera utilización, próximos controles periódicos, defectos, observaciones, nombre y firma del inspector.

Antes de cualquier utilización

Compruebe en el producto la ausencia de fisuras, deformaciones, marcas, desgaste, corrosión...

Compruebe el estado de la roldana y su correcto funcionamiento.

Compruebe el eje de apertura y el alineamiento correcto de la placa lateral móvil. Controle la movilidad de la leva y la eficacia de su muelle. Atención: si faltan dientes o están desgastados, deje de utilizar la MICRO TRAXION.

Compruebe la ausencia de cuerpos extraños en el mecanismo.

Durante la utilización

Es importante controlar regularmente el estado del producto y de sus conexiones con los demás equipos del sistema. Asegúrese de la correcta colocación de los equipos entre sí.

Atención a los objetos extraños (barro, nieve, hielo, residuos...) que podrían dificultar el funcionamiento de la leva.

Atención: la calidad del bloqueo puede variar en función del estado de la cuerda (desgaste, humedad, hielo, etc.).

Comprobación visual: atención, cuando la leva se encuentra claramente fuera del cuerpo del aparato, la función bloqueadora queda desactivada.

En caso de duda, póngase en contacto con Petzl.

4. Compatibilidad

Compruebe la compatibilidad de este producto con los demás elementos del sistema en su aplicación (compatibilidad = interacción funcional correcta).

Cuerdas

La MICRO TRAXION funciona con cuerdas (alma + funda) de 8 a 11 mm de diámetro (dinámicas EN 892, semiestáticas EN 1891).

Conector

Utilice un conector con bloqueo de seguridad, preferentemente con forma oval o de pera. Compruebe la compatibilidad del conector con la MICRO TRAXION. Procure que el conector trabaje siempre según su eje mayor.

5. Principio y prueba de funcionamiento

La MICRO TRAXION permite que la cuerda deslice en un sentido y bloquee en sentido contrario. Los dientes de la leva inician la presión y, después, la cuerda se bloquea por pinzamiento en la roldana.

6. Colocación de la MICRO TRAXION

Instale la cuerda sin manipular la leva: apriete la cuerda para empujar la leva en el sentido de la apertura. Compruebe que la cuerda está bloqueada en el sentido deseado.

Atención: la MICRO TRAXION debe estar conectada libremente.

Para retirar la cuerda

Retire el conector, haga bascular la placa lateral móvil en posición abierta. Haga deslizar el aparato hacia arriba separándolo de la cuerda. La cuerda se libera naturalmente de la leva.

Posiciones de la leva

Para desactivar la función bloqueadora, levante la leva y apriete el botón. Suelte el botón para mantener la leva en posición levantada.

Para reactivar la función bloqueadora, apriete de nuevo el botón.

7. Resistencia

Valor máximo de utilización en uso como polea: 5 kN.

Carga de rotura en uso como polea: 15 kN.

Carga de rotura en uso como polea bloqueadora: 4 kN.

Rendimiento: 91 %.

8. Utilización

8a. Izado

8b. Polipasto

8c. Ascenso por cuerda

Atención: no ascienda por encima del bloqueador o del punto de anclaje y mantenga la cuerda tensada. En caso de caída, la energía es absorbida por la cuerda. No se tolera ningún choque cuando se acerca al anclaje.

Desactivación de la función bloqueadora

Para utilizar la MICRO TRAXION como polea simple, desactive la función bloqueadora (consulte los dibujos de las posiciones de la leva).

Atención: aparte de la utilización como polea, la desactivación de la función bloqueadora presenta un peligro de caída del usuario o de la carga.

9. Información complementaria

Este producto es conforme al reglamento (UE) 2016/425 relativo a los equipos de protección individual. La declaración de conformidad UE está disponible en Petzl.com.

Dar de baja:

ATENCIÓN: un suceso excepcional puede llevarle a dar de baja un producto después de una sola utilización (tipo e intensidad de utilización, entorno de utilización: ambientes agresivos, ambientes marinos, aristas cortantes, temperaturas extremas, productos químicos, etc.).

Un producto debe darse de baja cuando:

- Ha sufrido una caída importante (o estuerzo).
- El resultado de las revisiones del producto no es satisfactorio. Duda de su fiabilidad.
- No conoce el historial completo de utilización.

- Cuando su utilización es obsoleta (evolución legislativa, normativa, técnica o incompatibilidad con otros equipos, etc.).

Destruya estos productos para evitar una utilización futura.

Pictogramas:

A. Vida útil limitada - B. Temperaturas toleradas - C. Precauciones de utilización - D. Limpieza - E. Secado - F. Almacenamiento/transporte - G. Mantenimiento - H. Modificaciones/repaciones (prohibidas fuera de los talleres de Petzl), excepto las piezas de recambio) - **I. Preguntas/contacto**

Garantía 3 años

Contra cualquier defecto del material o de fabricación. Se excluye: el desgaste normal, la oxidación, las modificaciones o retoques, el almacenamiento incorrecto, el mantenimiento incorrecto, las negligencias y las utilizaciones para las que este producto no está destinado.

Señales de advertencia

1. Situación que presenta un riesgo inminente de herida grave a mortal. 2. Exposición a un riesgo potencial de incidente o de herida. 3. Información importante sobre el funcionamiento o las prestaciones de su producto. 4. Incompatibilidad material.

Trazabilidad y marcado

a. Organismo que controla la fabricación de este EPI - b. Organismo notificado que interviene en el examen UE de tipo - c. Trazabilidad: datamatrix - d. Diámetro - e. Número individual - f. Año de fabricación - g. Mes de fabricación - h. Control o nombre del controlador - i. Incremento - j. Normas - k. Lea atentamente la ficha técnica - l. Identificación del modelo - m. Carga - n. Mano - o. Dirección del fabricante

Esta notícia explica como utilizar correctamente o seu equipamento. Somente algumas das técnicas e utilizações são apresentadas.

Os painéis de alerta informam-vos de alguns perigos potenciais ligados à utilização do equipamento, mas é impossível descrevê-los todos. Tome conhecimento das últimas atualizações e informações complementares em Petzl.com.

É responsável por tomar conhecimento de cada alerta e utilizar correctamente o seu equipamento. Toda a má utilização deste equipamento estará na origem de perigos adicionais. Contacte a Petzl se tiver dúvidas ou dificuldades de compreensão.

1. Campo de aplicação

Equipamento de proteção individual (EPI) contra quedas em altura. Roldana bloqueadora compacta sobre rolagamentos de esferas EN 567. Este produto não deve ser solicitado para lá dos seus limites ou em qualquer situação para a qual não tenha sido previsto.

Responsabilidade

ATENÇÃO

As actividades que implicam a utilização deste produto são por natureza perigosas.

Você é responsável pelos seus actos, pelas suas decisões e pela sua segurança.

Antes de utilizar este equipamento, deve:

- Ler e compreender todas as instruções de utilização.
- Formar-se especificamente na utilização deste equipamento.
- Familiarizar-se com o seu equipamento, aprender a conhecer as suas performances e as suas limitações.
- Compreender e aceitar os riscos inerentes.

O não respeito destes avisos poderá causar ferimentos graves ou mortais.

Este produto não deve ser utilizado senão por pessoas competentes e responsáveis, ou colocado sob o controle visual directo de uma pessoa competente e responsável.

Você é responsável pelos seus actos, pelas suas decisões, pela sua segurança e assume as consequências. Se não se sente à medida de assumir essa responsabilidade, ou se não entendeu bem as instruções de utilização, não utilize este equipamento.

2. Nomenclatura

(1) Placa fixa, (2) Botão, (3) Mordente, (4) Poleia, (5) Eixo de abertura, (6) Placa móvel, (7) Orificio de conexão, (8) Rolamento de esferas.

Materiais principais: alumínio, aço inoxidável.

3. Controle, pontos a verificar

A Petzl aconselha uma verificação aprofundada, por pessoa competente, no mínimo a cada 12 meses (em função da legislação em vigor no seu país e das condições de utilização). Respeite os modos de operação descritos em Petzl.com. Registre os resultados na ficha de vida do seu EPI: tipo, modelo, coordenadas do fabricante, número de série ou número individual, datas de fabrico, aquisição, primeira utilização, das próximas inspeções periódicas, defeitos, chamadas de atenção, nome e assinatura do controlador.

Antes de qualquer utilização

Verifique no produto a ausência de fissuras, deformações, marcas, desgaste, corrosão...

Verifique o estado da poleia e o seu correcto funcionamento.

Verifique o eixo da abertura e o correcto alinhamento da placa móvel.

Controle a mobilidade do mordente e a eficácia da sua mola. Atenção, se os dentes estão gastos ou ausentes, não utilize mais a sua MICRO TRAXION.

Verifique a ausência de corpos estranhos no mecanismo.

Durante a utilização

É importante controlar regularmente o estado do produto e as suas conexões com outros equipamentos do sistema. Assegure-se do posicionamento correcto dos equipamentos, de uns em relação aos outros.

Atenção aos objectos estranhos (argila, neve, gelo, calhaus...) que poderão interferir com o correcto funcionamento do mordente.

Atenção, a qualidade do travamento pode variar em função do estado da corda (desgaste, humidade, gelo...).

Verificação visual: atenção, quando o mordente está visivelmente fora do corpo do aparelho, a função bloqueadora está desactivada.

Contacte a Petzl em caso de dúvida.

4. Compatibilidade

Verifique a compatibilidade deste produto com os outros elementos do sistema na sua aplicação (compatibilidade = boa interacção funcional).

Cordas

A MICRO TRAXION funciona em cordas (alma + camisa) de 8 a 11 mm de diámetro (dinámicas EN 892, semi-estáticas EN 1891).

Conector

Utilize um conector com segurança, de preferência de forma oval ou em pera. Verifique a compatibilidade do seu conector com a MICRO TRAXION. Cuide para que esse conector trabalhe sempre segundo o eixo maior.

5. Principio e teste de funcionamento

A MICRO TRAXION permite à corda deslizar num sentido e bloquear no outro. Os dentes do mordente prendem-se na corda e depois esta fica bloqueada pelo aperto contra a poleia.

6. Montagem da MICRO TRAXION

Instale a corda sem manipular o mordente: pressione a corda de modo a empurrar o mordente no sentido da abertura. Verifique que a corda está bloqueada no sentido desejado.

Atenção, a MICRO TRAXION deve estar fixa mas sem ficar apoiada a nada.

Para retirar a corda

Retire o conector, faça pivotar a placa móvel na posição aberta. Faça deslizar o aparelho para cima afastando-o da corda. A corda liberta-se naturalmente do mordente.

Posições do mordente

Para desactivar a função bloqueadora, levante o mordente e prima o botão. Largue o botão para manter o mordente na posição levantado.

Para reactivar a função bloqueadora, prima de novo o botão.

7. Resistência

Valor de utilização máximo utilização como roldana: 5 kN.

Carga de ruptura utilização como roldana: 15 kN.

Carga de ruptura utilização como roldana bloqueadora: 4 kN.

Rendimento: 91 %.

8. Utilizações

8a. Içamento

8b. Sistema de desmultiplicação de forças

8c. Subida em corda

Atenção, não suba acima do bloqueador ou do ponto de amarração e mantenha a sua corda em tensão. Em caso de queda, a energia é absorvida pela corda. Nenhum impacto tolerado durante a aproximação à amarração.

Desactivação da função bloqueadora

Para utilizar a MICRO TRAXION como roldana simples, desactive o função bloqueadora (ver desenhos das posições do mordente).

Atenção, para além da utilização como roldana, a desactivação da função bloqueadora apresenta um perigo de queda do utilizador ou da carga.

9. Informações complementares

Este produto está conforme ao regulamento (UE) 2016/425 relativamente aos equipamentos de proteção individual. A declaração de conformidade UE está disponível em Petzl.com.

Abater um produto:

ATENÇÃO, um evento excepcional pode conduzir ao abate de um produto após uma só utilização (tipo e intensidade de utilização, ambiente de utilização: ambientes agressivos, ambientes marinhos, arestas cortantes, temperaturas extremas, produtos químicos...).

Um produto deve ser abatido quando:

- Foi sujeito a uma queda importante (ou esforço).
- O resultado das verificações do produto não é satisfatório. Você tem uma dúvida sobre a sua fiabilidade.
- Você não conhece a história completa de utilização.

- Quando a sua utilização está obsoleta (evolução legislativa, normativa, técnica ou incompatibilidade com outros equipamentos...).

Destrua os produtos abatidos para evitar uma futura utilização.

Pictogramas:

A. Duração de vida limitada - B. Temperaturas toleradas - C. Precauções de utilização - D. Limpeza - E. Secagem - F. Armazenamento/transporte - G. Manutenção - H. Modificações/reparações (interditas fora das oficinas Petzl salvo peças sobresselentes) - **I. Questões/contacto**

Garantia 3 anos

Contra qualquer defeito de material ou fabrico. Estão excluídos: desgaste normal, oxidação, modificações ou retoques, mau armazenamento, má manutenção, negligências, utilizações para as quais este produto não está destinado.

Painel de alerta

1. Situação que apresenta risco iminente de ferimento grave a mortal. 2. Exposição a risco potencial de incidente ou ferimento. 3. Informação importante sobre funcionamento ou performances do seu produto. 4. Incompatibilidade de materiais.

Rastreo e marcações

a. Organismo controlador do fabrico deste EPI - b. Organismo notificado interveniente para o exame UE de tipo - c. Rastreo: datamatrix - d. Diámetro - e. Número individual - f. Ano de fabrico - g. Mês de fabrico - h. Controlo ou nome do controlador - i. Incrementação - j. Normas - k. Ler atentamente a informação técnica - l. Identificação do modelo - m. Carga - n. Mão - o. Endereço do fabricante

본 설명서는 장비를 정확하게 사용하는 방법을 설명한다. 특정 기술 및 사용방법만을 소개한다. 사용자의 장비 사용과 관련된 잠재적인 위험에 대한 정보를 전달한다. 모든 것을 설명하는 것은 불가능하다. 최신 정보 및 추가 정보는 Petzl.com을 확인한다. 각각의 경고 내용 확인 및 정확한 장비 사용은 사용자에게 책임이 있다. 장비의 오용은 추가적인 위험을 야기할 수 있다. 본 설명서를 이해하는데 어려운 점이나 의문점이 있으면 (주)안나푸르나로 연락한다.

1. 적용 분야

이 장비는 추락 보호의 용도로 사용되는 개인 보호구이다 (PPE). EN 567 기준의 컴팩트한 진행 잠금 도르래, 볼 베어링. 본 제품은 자체 강도 이상으로 힘을 가해서는 절대 안되며 제작 용도 이외의 다른 목적으로 사용되어서는 안된다.

책임

주의사항
이 장비의 사용과 관련된 활동은 위험성이 내재되어 있다. 자신의 행동이나 결정, 그리고 안전에 대한 책임은 사용자에게 있다.

이 장비를 사용하기 전에, 반드시 알아야 할 사항:
- 사용에 관한 모든 설명서를 읽고 이해하기.
- 장비의 적절한 사용을 위한 구체적인 훈련받기.
- 장비의 사용법과 사용 한도에 대해 숙지하고 친숙해지기.
- 관련된 위험을 이해하고 숙지하기.

이런 경고를 유념하지 않으면 심각한 부상이나 사망을 초래할 수 있다.

이 장비는 전문가와 책임질 수 있는 사람만이 사용할 수 있고, 전문가의 직접적이고 눈으로 볼수 있는 통솔 아래 사용되어야 한다. 행동이나 결정, 그리고 안전에 대한 책임은 사용자에게 있으며 결과물에 대해 예측할 수 있어야 한다. 모든 위험을 책임질 능력이 없거나 그런 위치에 있지 않다면, 그리고 사용설명서를 충분히 이해하지 못했다면 본 장비를 사용하지 않는다.

2. 부분명칭

(1) 고정된 측면 판, (2) 버튼, (3) 캠, (4) 바퀴, (5) 축, (6) 움직이는 측면 판, (7) 부착 구멍, (8) 볼 베어링. 주요 재료: 알루미늄, 스테인리스 강.

3. 검사 및 확인사항

폐출은 적어도 일년에 한 번 이상 전문가의 세부 검사를 받을 것을 권장한다(사용 국가의 현재 규정과 사용자의 사용 환경에 따를 것). 폐출의 웹사이트 Petzl.com에 설명된 절차를 따른다. PPE 장비 서식에 유형, 모델, 제조자 정보, 일련번호 또는 개별 번호, 제조일, 구매일, 최초 사용일, 검사 내용, 문제점, 검사관의 이름 및 서명 등의 PPE 검사 결과를 기록한다.

매번 사용 전에

제품에 크랙, 변형, 흠집, 마모, 부식 등이 생긴 부분이 있는지 반드시 확인해본다. 바퀴의 상태를 확인하고 제대로 작동하는지 체크한다. 축과 측면판이 제대로 정렬되었는지 확인한다. 캠의 움직임과 스프링의 효율성을 확인한다. 경고: MICRO TRAXION의 톨니가 빠졌거나 마모되었다면 사용을 중단한다. 이물질은 없는지 확인한다.

사용중

제품의 상태와 장치에 연결된 다른 장비와의 연결 부분을 정기적으로 검사하는 것이 매우 중요하다. 장비에 연결된 모든 아이템들이 잘 연계되어 정확한 위치에 놓여 있는지 확인한다. 캠의 작동을 방해할 수 있는 이물질 (진흙, 눈, 얼음, 잔해...) 이 있는지 확인한다. 경고, 잠금 효율성은 로프의 상태에 따라 변화된다 (마모되었거나, 습기가 있거나, 얼어있는 경우...). 육안 검사: 경고, 캠이 장비 몸체 바깥으로 나오면 진행 잠금 기능은 실행될 수 없다. 제품 상태에 관한 궁금한 점은 Petzl에 연락할 수 있다.

4. 호환성

본 제품이 사용시 다른 장비와 호환 되는지 확인한다 (호환이 된다 = 순기능적 상호작용).

로프

MICRO TRAXION은 직경이 8 ~ 11 mm 인 코어에 외피실로 덮여 짝 로프 (EN 892 다이내믹, EN 1891 세미 스태틱)와 사용할 수 있도록 제작되었다.

연결장비

타원형 또는 배 형태의 잠금 연결장비를 확인한다. 연결장비가 MICRO TRAXION과 호환이 되는지 확인한다. 항상 카라비너의 중심축에 하중이 실리는지 확인한다.

5. 성능 원칙 및 테스트

MICRO TRAXION은 한 쪽 방향에서는 미끄러지지만, 반대쪽에서는 로프가 걸린다. 캠의 톨니는 물리기 시작하며 로프는 바퀴에 대해 죄이며 잠기게 된다.

6. MICRO TRAXION 설치

캠 조작 없이 로프를 설치한다: 캠을 열기 위해 로프를 누른다. 원하는 방향에 맞게 로프가 잠기는지 확인한다. 경고: MICRO TRAXION 은 방해물이 없는 상태로 연결되어야 한다.

로프로부터 제거하기 위해

연결장비를 제거하고 움직이는 측면판을 연다. 로프를 장비에서 분리하고 장비를 위쪽으로 밀어 올린다. 로프는 캠으로부터 자유로운 상태가 된다.

캠 위치

진행 잠금 성능을 없애기 위해, 캠을 올리고 버튼을 누른다. 올린 위치에 캠이 유지되도록 버튼을 풀어준다. 진행 잠금 성능을 다시 사용하려면, 버튼을 다시 누르면 된다.

7. 강도

도르래로 사용시 사용 하중 한도: 5 kN.
도르래로 사용시 파손 강도: 15 kN.
진행 잠금 도르래로 사용시 파손 강도: 4 kN.
효율성: 91 %.

8. 사용

8a. 운반하기
8b. 운반하기
8c. 로프 등강
로프 크랩프나 확보 지점 위로 오르지 말고 로프를 팽팽하게 유지시킨다. 추락 시, 충격은 로프에 의해 흡수된다. 확보물 근처에서 충격하중이 가해지는 것을 절대 피해야만 한다.

진행 잠금 성능 사용하지 않기

MICRO TRAXION을 단일 도르래로 사용하기 위해, 진행 잠금 성능을 없앤다. (캠 위치 그림을 참고) 경고: 단일 도르래로 사용하는 것을 제외하고, 진행 잠금 성능을 불능으로 만들면 사용자 또는 하중에 추락 위험이 발생할 수 있다.

9. 추가 정보

본 제품은 개인 보호 장비에 관한 규정 (EU) 2016/425 의 필수 요건에 부합한다. EU 표준 적합성 선언서는 Petzl.com에서 확인 가능하다.

장비 폐기 시점:

경고: 제품의 수명은 제품의 형태, 사용 강도 및 사용 환경에 따라 단 한번의 사용으로도 줄어들 수도 있다 (거친 환경, 고습 환경, 날카로운 모서리, 극한의 기온, 화학 제품 등). 다음과 같은 상태에서는 제품 사용을 중단한다.
- 심한 추락이나 하중을 받은 적이 있는 경우.
- 검사에 통과하지 못한 경우. 장비의 보존상태가 의심되는 경우.
- 장비에 대한 기록을 전혀 모를 경우.
- 적용 규정, 기준, 기술의 변화 또는 다른 장비와 호환되지 않는 경우 등.
이러한 장비가 다시 사용되는 일이 없도록 폐기할 것.

제품 참조:

A. 수명: 무제한 - B. 허용 온도 - C. 사용 주의사항 - D. 세탁 - E. 건조 - F. 보관/운반 - G. 제품 관리 - H. 수리/수선 (폐출 시설 외부에서는 부품 교체를 제외한 수리 금지) - I. 문의사항/연락

3년간 보증

원자재 또는 제조상의 결함에 대해 3년간의 보증기간을 갖는다. 제외: 일반적인 마모 및 찢김, 산화, 제품 변형 및 개조, 부적절한 보관, 올바르게 사용하지 않음, 사용자 부주의, 제작 용도 이외의 사용 등.

주의 사항

1. 심각한 부상 또는 사망의 갑작스런 위험이 존재하는 상황. 2. 사고 또는 부상의 잠재적인 위험에 노출. 3. 사용자의 장비의 성능 및 작업 수행에 대한 중요한 정보. 4. 장비 비호환성.

추적 가능성과 제품 부호

a. 본 PPE 장비 제조 인정 기관 - b. EU 유형 시험 수행 기관 - c. 추적 가능성: 데이터 매트릭스 - d. 직경 - e. 일련 번호 - f. 제조 년도 - g. 제조일 - h. 제품 검사자 이름 - i. 제품일련번호 - j. 기준 - k. 사용 설명서를 주의 깊게 읽는다 - l. 모델 식별 - m. 물건 - n. 순 - o. 제조업체 주소

